

MEERSSEN, EEN TOEKOMST VOL KANSEN!

TOEKOMSTVISIE GEMEENTE MEERSSEN

2025 - 2035



EEN AANTREKKELIJKE WOONGEMEENTE

Mooie uitgangspositie in 2025

De gemeente Meerssen bestaat uit leefbare kernen in een aantrekkelijke omgeving. Er zijn sterke sociale verbanden, een gevoel van geborgenheid en saamhorigheid. In de kernen is het goed wonen, werken en verblijven.

De gemeente ligt in het hart van Zuid-Limburg. De steden in de Euregio liggen binnen handbereik. De centrale ligging midden in Zuid-Limburg, de groene omgeving van het Heuvelland, de goede bereikbaarheid per auto en spoor en de nabijheid van stedelijke gebieden maken de gemeente een interessante locatie voor forensen, ondernemers en toeristen.

Op dit moment scoort de gemeente op een groot aantal onderdelen van brede welvaart bij de top drie van Zuid-Limburg. Het is niet vanzelfsprekend dat dit over tien jaar nog steeds zo is. Er verandert heel veel en snel in de wereld om ons heen. In de economie, de techniek en ook tussen de mensen. Velen zijn meer op zichzelf en individualistisch ingesteld. Ook heeft de overheid de komende jaren minder geld om uit te geven.

Keuze voor wonen als motor voor toekomstige ontwikkeling

Meerssen staat in woonaantrekkelijkheid en leefbaarheid in de top drie van Zuid-Limburg. We willen dat graag zo houden. We willen dat Meerssen een aantrekkelijke woongemeente blijft met een unieke combinatie van kwaliteiten:

- De natuur, de ruimte en het Heuvelland
- De bereikbaarheid: twee treinstations, A2, A79 en Maastricht Aachen Airport
- De ligging dichtbij Maastricht, België en Duitsland
- De cultuur: Basiliek, Romeins verleden, Proosdijpark, Kasteel Geulle, landgoed Vliek
- Het rijke verenigingsleven, sportclubs en vele culturele verbanden

We moeten hard werken om aantrekkelijk te blijven als woongemeente, samen met inwoners, ondernemers en maatschappelijke organisaties. Want er komt veel op ons af de komende jaren.

Samen werken aan uitvoering

Dat het goed wonen, werken en vertoeven is in onze kernen is in de eerste plaats de verdienste van inwoners, ondernemers en maatschappelijke organisaties. Als gemeente creëren we voor hen de randvoorwaarden om plannen en projecten te realiseren. Onze inzet is gericht op het ontwikkelen van veerkrachtige gemeenschappen met aantrekkingskracht, daadkracht en ondernemingszin, in verbinding met elkaar en met de regio.

De totstandkoming van de toekomstvisie is het begin van een volgende fase in de samenwerking tussen gemeenschappen en gemeente. Met deze visie nodigen we inwoners, ondernemers en maatschappelijke organisaties uit om met ons te blijven werken aan Bunde, Geulle, Meerssen, Rothem, Ulestraten en ons buitengebied.

VEERKRACHTIGE GEMEEN- SCHAPPEN

Wat speelt er in 2025?

De sociale samenhang in Bunde, Geulle, Meerssen, Rothem en Ulestraten is groot. In vergelijking met Nederland en Zuid-Limburg zijn er veel verenigingen en doen inwoners veel aan vrijwilligerswerk en mantelzorg. Er zijn veel kleine ondernemingen in de gemeente. Qua gezondheid doen de inwoners van de gemeente het relatief goed binnen Zuid-Limburg. De regio als geheel loopt wel flink achter op het Nederlands gemiddelde.


In 2035 hebben we flinke stappen gezet in de transformatie van welzijn, zorg en gezondheid. De scores van onze kernen op sociaal-maatschappelijke indicatoren liggen nog altijd boven het Zuid-Limburgs gemiddelde.





We zetten in op het verder versterken van de vitaliteit van onze gemeenschappen. Wij willen graag dat alle inwoners op eigen kracht kunnen meedoen. Dat geldt voor alle kernen, al realiseren we ons dat het vertrekpunt per kern verschillend is. We willen de manier van ondersteunen veranderen. We maken een omslag en denken vanuit wat onze inwoners zelf willen en kunnen.

We zetten in op het verschuiven van maatwerk naar basisondersteuning, met als doel: gezonde en veerkrachtige inwoners.

We geven de samenwerking met inwoners, vrijwilligersorganisaties, verenigingen, professionele welzijnsinstellingen en zorgaanbieders vorm aan de hand van vier leidende principes:

 Normaliseren

 Sterke samenleving

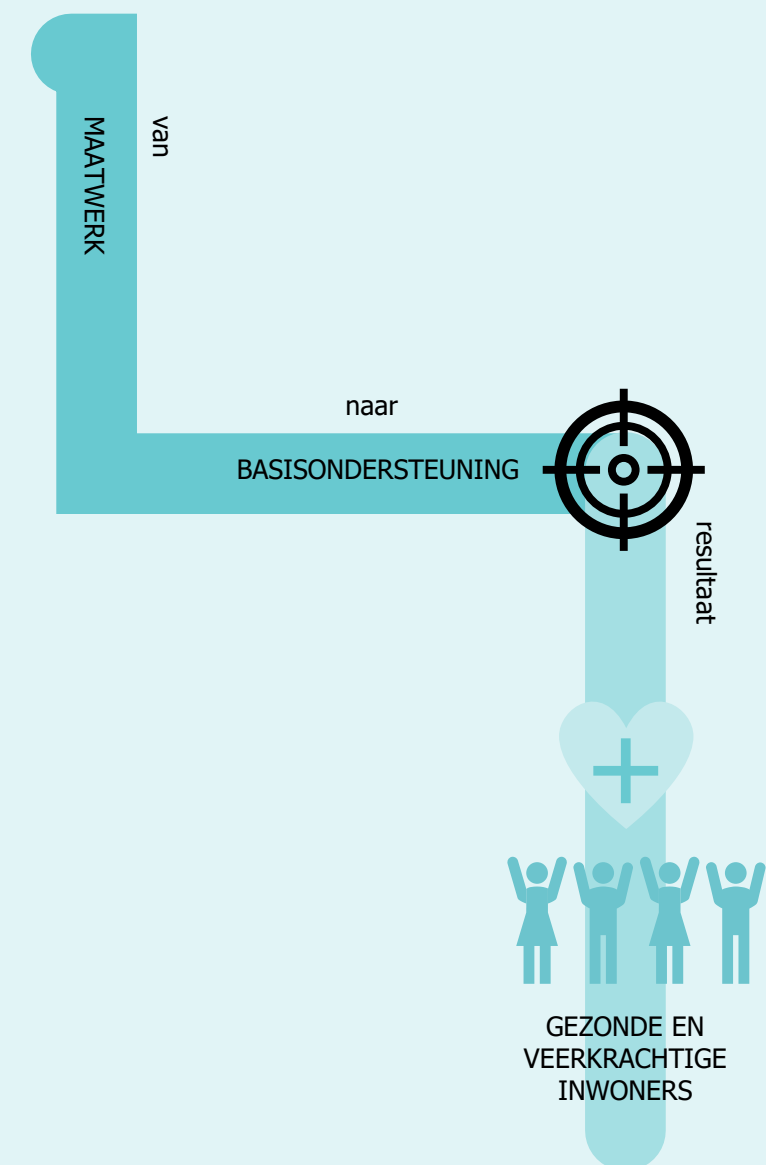
 Doelmatig

 Betaalbaar

Normaliseren betekent dat we inwoners zoveel mogelijk in hun kracht zetten. We willen terughoudend zijn met medische diagnoses en indicaties. Dit zorgt voor minder uitsluiting en stigmatisering. Ook bevordert het de kansengelijkheid. Professionele ondersteuning blijft beschikbaar voor inwoners die dat nodig hebben. Een sterke samenleving betekent dat inwoners elkaar ondersteunen en op elkaar kunnen bouwen. Op het moment dat er toch professionele ondersteuning nodig is, komt het derde leidende principe aan bod: doelmatigheid. We kijken samen bewust naar welke ondersteuning het beste past. Tot slot is het van belang dat de ondersteuning betaalbaar blijft. Voor de inwoners en de gemeente. Dit doen we door oog te hebben voor de situatie van de betreffende inwoner en door te werken met de leidende principes. Als gemeente houden we altijd het algemeen belang in het oog.

Wij streven naar krachtige, inclusieve gemeenschappen waar drie generaties samenleven en waar inwoners veilig en gezond kunnen wonen en naar elkaar omkijken. Onze kernen hebben de ideale schaal om aan te sluiten bij wat mensen wél kunnen. We stimuleren creatieve oplossingen en inzet van zorgpartners en inwoners. We staan open voor initiatieven in het kader van burgerkracht.

De sterke vergrijzing in onze gemeente vraagt onze aandacht bij de inrichting van de leefomgeving. Om eenzaamheid tegen te gaan zorgen we voor voldoende ontmoetingsplekken. We werken aan een dementievriendelijke gemeente.



LEEFBARE KERNEN

Wat speelt er in 2025?

Meerssen staat in woonaantrekkelijkheid en leefbaarheid in de top drie van Zuid-Limburg. Beide staan echter wel onder druk door veranderingen in de samenstelling van de bevolking – meer ouderen, minder jongeren – en een dreigende mismatch tussen vraag en aanbod op de woningmarkt: woningen zijn te groot, te duur, te klein, te oud of niet toegankelijk. Door schaalvergroting en veranderd gedrag staan voorzieningen als winkels, sport- en zorgvoorzieningen onder druk.

In 2035 staat Meerssen nog altijd in de top 3 van aantrekkelijke en leefbare gemeenten van Zuid-Limburg.



Meerssen is een aantrekkelijke woongemeente met een unieke combinatie van kwaliteiten: het gemeenschapsgevoel, de dorpse woonmilieus, de aansprekende cultuurhistorie, de nabijheid van natuur en het aanbod van werkgelegenheid en grootstedelijke voorzieningen in de directe omgeving. Wij zijn het thuis voor onze inwoners en het scharnier tussen stad en land voor bezoekers.

De woningbouwopgave grijpen we aan om onze aantrekkelijkheid als woongemeente verder te versterken, de leefbaarheid te behouden, de kwaliteit en duurzaamheid van de woningen en woongebieden te verhogen en de unieke, onderscheidende kwaliteiten van elke kern meer tot uiting te laten komen. Vanwege de leefbaarheid en de vitaliteit van de kernen is het belangrijk dat de beperkingen ten gevolge van de luchthaven, snelwegen, spoor en waterwingebieden voldoende ruimte laten voor ontwikkelingen.

Wij willen onze aantrekkingskracht versterken voor mensen die graag rustig landelijk willen wonen, dichtbij grootstedelijke voorzieningen en werk. Wij streven naar een inclusieve samenleving. Met het realiseren van de juiste woning op de juiste plek versterken we de woningmarkt, vergroten we het draagvlak voor voorzieningen en werken we aan de verduurzaming van bestaande buurten.

Wij spelen in op maatschappelijke en economische trends

en op veranderende behoeften van onze inwoners. Dit betekent een verschuiving in voorzieningen, bijvoorbeeld doordat de vraag naar voorzieningen voor ouderen toeneemt. Maatschappelijke trends leiden ook tot het samengaan van verenigingen en het ontstaan van nieuwe. Dit is een continue beweging die zich moeilijk laat regisseren. Onze inzet is er steeds op gericht om zo veel mogelijk te voorzien in de behoeften van inwoners. Dat doen we in het belang van een evenwichtige bevolkingssamenstelling en vitale gemeenschappen.

In elke kern 3 basisvoorzieningen



Basisonderwijs



Huisarts



Dagelijkse boodschappen

Samen met inwoners werken we aan het aantrekkelijk houden van de dorpskernen. We bouwen verder op de specifieke kwaliteiten van elke kern en bieden ruimte voor eigen initiatief. Dat betekent dat kernen zich op eigen wijze kunnen ontwikkelen. Om de leefbaarheid op peil te houden, streven we naar drie basisvoorzieningen in elke kern: basisonderwijs, een huisarts en dagelijkse boodschappen. We realiseren ons dat we hiervoor afhankelijk zijn van aanbieders die te maken hebben met marktwerking en wet- en regelgeving. Met hen kijken we graag naar innovatieve

mogelijkheden. In elk van onze vijf kernen willen we in elk geval één ontmoetingsplek. De aard van de ontmoetingsplek kan per kern verschillen. Voorbeelden zijn een dorps huis of andere multifunctionele accommodatie, een sportaccommodatie, een bibliotheek of een horecagelegenheid.

KLIMAAT- ROBUUSTE OMGEVING

Wat speelt er in 2025?

De gemeente Meerssen heeft een grote rijkdom aan landschappelijke kwaliteiten. Het water stroomt te snel van de hoger gelegen gebieden richting onze kernen en dalen. Het zorgt voor wateroverlast die soms zelfs bedreigend is voor de lokale veiligheid. In onze kernen heeft het water door verstening te weinig gelegenheid om in de bodem te zakken.

In 2035 zijn de omgeving en de inwoners in staat om te gaan met de gevolgen van klimaatverandering. We handelen naar de landelijke Maatlat klimaatadaptieve groene gebouwde omgeving.

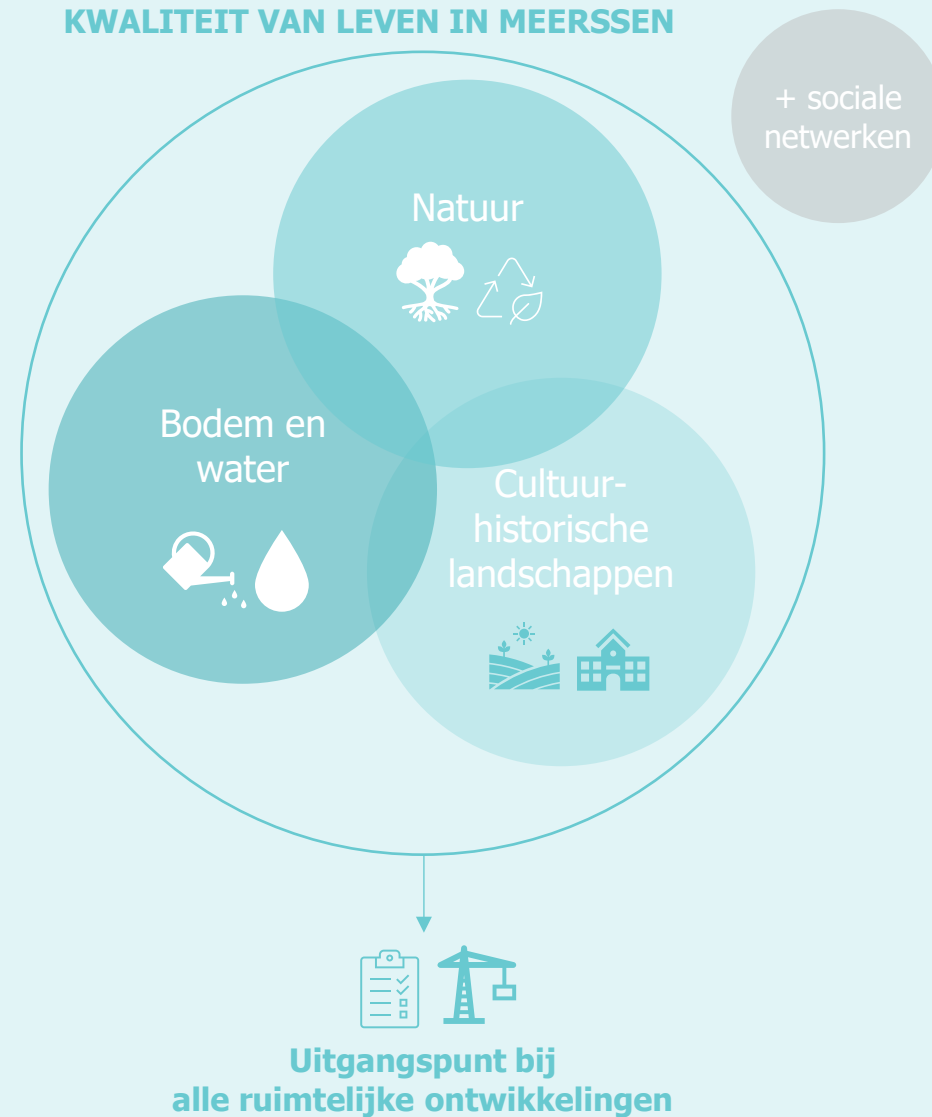


Het landschap van de gemeente Meerssen is van bijzondere kwaliteit. De diversiteit is groot en de natuurwaarde is hoog. Natuur, groen en landschap zijn belangrijk voor de gemeente, omdat ze bijdragen aan een leefomgeving waar zowel inwoners als bezoekers zich prettig voelen. In een tijd waar klimaatverandering (warme temperaturen, droogte, intense neerslag) steeds meer impact heeft, speelt het landschap een cruciale rol. Door water beter vast te houden voorkomen we wateroverlast in onze kernen.

Bij alle ruimtelijke ontwikkelingen nemen we bodem en water, natuur en cultuurhistorische landschappen als uitgangspunt. Deze elementen vormen, samen met de sociale netwerken, de basis voor onze kwaliteit van leven. We spelen in op het veranderende klimaat en investeren in een gezonde, aantrekkelijke en leefbare omgeving. We richten ons op het vasthouden van water, het tegengaan van droogte, het versterken van de natuur en het koelen van onze gebouwde omgeving. Klimaatadaptief bouwen is steeds onze richting.

Nieuwe ontwikkelingen krijgen een plek, daar waar het natuurlijke systeem voldoende draagkracht heeft. Bovendien dragen zij altijd bij aan landschappelijke kwaliteit ter plekke. Als kansen zien we landschap en cultuurhistorie als recreatieve pijler, het versterken van de ecologische structuur, het betrekken van inwoners bij het landschap, de rijke cultuur en het verder ontwikkelen van duurzame landbouw.

KWALITEIT VAN LEVEN IN MEERSSEN



De veiligheid en aantrekkelijkheid van ons landschap zijn onlosmakelijk verbonden met het leef- en werkklimaat in onze kernen. Het beekdalenlandschap, de natuurgebieden en de cultuurhistorische elementen en structuren zijn onze troeven voor recreatie & toerisme. Deze plekken bieden niet alleen oplossingen voor waterberging, luchtkwaliteit en

hittestress, maar vertegenwoordigen ook de unieke kwaliteiten waar we als inwoners en bestuur trots op kunnen zijn.

De fysieke leefomgeving speelt een belangrijke rol in het beperken van milieurisico's en als basis voor preventie van gezondheidsproblemen. We werken aan een inclusieve, groene inrichting van de openbare ruimte die uitnodigt om te wandelen en te fietsen, een gezond leefmilieu met goede luchtkwaliteit, stilte en duisternis, voldoende mogelijkheden voor afkoeling en goede bereikbaarheid van basisvoorzieningen. Om een steentje bij te dragen aan het beperken van klimaatverandering willen we in 2035 minimaal halverwege onze ambitie zijn om in 2050 energieneutraal te zijn.

DUURZAME ECONOMIE

Wat speelt er in 2025?

Gemeente Meerssen is een echte woongemeente. Er is weinig werkgelegenheid in de gemeente zelf. Dankzij de nabijheid van werkgelegenheid in de steden en de aanwezigheid van snelwegen en spoorwegen hebben inwoners toch volop toegang tot werk. De ligging in een groene omgeving met aantrekkelijke grote steden biedt kansen voor recreatie en toerisme die meer kunnen worden benut. De toeristisch-recreatieve werkgelegenheid in Meerssen is nu ongeveer gelijk met Nederland, het aandeel in Zuid-Limburg en Limburg liggen relatief gezien hoger.

In 2035 is ten opzichte van 2025 het aandeel van de sector Recreatie & Toerisme in de werkgelegenheid minimaal hetzelfde als gemiddeld in Zuid-Limburg en is het aandeel van de sector Dienstverlening gegroeid.



Over tien jaar neemt de economie van Meerssen een belangrijkere plaats in. Dit stimuleert de werkgelegenheid, het voorzieningenniveau, de leefbaarheid en de levendigheid in de kernen. We zetten vooral in op economische activiteiten die passen bij ons als woongemeente. We denken vooral aan dienstverlening. Verder zijn over tien jaar onze bedrijventerreinen aangepast aan de eisen van de tijd door herstructurering, verduurzaming en goede samenwerking tussen en met ondernemers.

Ook recreatie en toerisme hebben in 2035 een kwalitatieve ontwikkeling doorgemaakt. Het aantal hoogwaardige toeristische voorzieningen en verblijfsmogelijkheden is gegroeid. Het positieve imago en de bekendheid van Meerssen zijn vergroot en de toeristische bestedingen zijn gegroeid. De ondernemers in deze sector weten goed aan te sluiten op de kwaliteiten en kenmerken van de kernen, het cultuurhistorisch erfgoed en het omliggende landschap. Meerssen en Bunde vormen de centrale spil in detailhandel en horeca.

In 2035 is tot slot het agrarisch landgebruik meer in balans met het natuurlijke systeem, met een focus op gezonde bodems, waterbeheer en biodiversiteit. Landbouw is meer en meer integraal onderdeel van het landschap.

Het inspelen op de steeds veranderende eisen van de recreant vergt voortdurende aandacht van onze

ondernemers. Wij stimuleren en faciliteren ondernemerschap. Initiatieven beoordelen we op hun maatschappelijke meerwaarde en de bijdrage aan de omgevingskwaliteit. Belemmeringen in beleid ruimen we waar mogelijk op. Samenwerking is onontbeerlijk, met het bedrijfsleven, maar ook met onderwijsinstellingen uit de regio.

Voor de ontwikkeling van onze leefbaarheid en de lokale economie is een goede bereikbaarheid nodig. We hebben daarbij aandacht voor duurzaamheid, leefbaarheid, toegankelijkheid en veiligheid. In de kernen willen we graag dat inwoners meer gebruik gaan maken van de fiets. Dat is goed voor hun gezondheid en voor het milieu. De opkomst van elektrische fietsen zorgt ervoor dat meer mensen kunnen fietsen. Wij steunen dit door het aanbieden van veilige fietsroutes, parkeervoorzieningen en goede verlichting.

MEERSSEN IN 2035



ECONOMIE EN WERKGELEGENHEID

- ✓ Economische activiteiten die passen bij Meerssen
- ✓ Bedrijventerreinen aangepast door herstructurering



TOERISME EN RECREATIE

- ✓ Meer toeristische voorzieningen en verblijfsmogelijkheden
- ✓ Meerssen en Bunde zijn centrale spil in detailhandel en horeca
- ✓ Meerssen is bekend vanwege toerisme



AGRARISCHE SECTOR

- ✓ Meer in balans met natuurlijke systeem

SAMEN VERDER AAN DE SLAG!

In 2035 zijn onze inwoners, ondernemers en maatschappelijke organisaties meer verantwoordelijk voor hun naaste woon- en leefomgeving. Regionale gemeentelijke samenwerking draagt duurzaam bij aan onze uitvoeringskracht en het realiseren van onze ambities.



We hebben deze toekomstvisie opgesteld in samenspraak met inwoners, ondernemers en vertegenwoordigers van maatschappelijke organisaties. Wij zijn ervan overtuigd dat we door ruimte te geven aan inbreng vanuit de samenleving, hebben gewerkt aan draagvlak en inspiratie en daarmee de eerste stappen hebben gezet richting de 'uitvoering' van deze visie. Voor de fysieke leefomgeving hebben we deze toekomstvisie uitgewerkt in een omgevingsvisie.

Wij handelen vanuit de overtuiging dat de meeste inwoners goed in staat zijn om zelf verantwoordelijkheid te nemen voor hun woon- en leefsituatie. In de ontwikkeling van onze kernen zijn wij voor een belangrijk deel afhankelijk van hun initiatief. Wij nemen dan ook burgerkracht als uitgangspunt voor het ontwikkelen van beleid en het uitvoeren van concrete initiatieven. Wij bieden goede initiatieven vanuit de samenleving de ruimte om tot ontwikkeling te komen. We letten erop dat iedereen zoveel mogelijk mee kan doen

Onze uitdaging is om partijen bij elkaar te brengen, nieuwe verbindingen te zoeken, energie en creativiteit vanuit de gemeenschappen los te maken en de ruimte te geven. Niet denken en handelen vanuit onze eigen vertrouwde instrumenten, systemen en regels. Geen ontwikkelingen en initiatieven naar ons toe trekken alsof het vanzelfsprekend onze verantwoordelijkheid is. Onze overtuiging is dat we met deze gezamenlijke en brede inzet uiteindelijk méér

vitaliteit en duurzaamheid in onze kernen weten te bereiken.

We staan open voor nieuwe vormen van samenwerking, zoals buurtbedrijven. Dat zijn ondernemingen in handen van bewoners die een bijdrage leveren aan de buurt. Ze werken zelfstandig en laten opbrengsten terugvloeien in de buurt. Ook zien we mogelijkheden voor coöperaties van inwoners die woningen ontwikkelen of inwoners die stukken van de openbare ruimte onderhouden. We brengen inwoners met elkaar in gesprek, zodat zij zich beter en waar nodig anders kunnen organiseren. Kernen kunnen kiezen voor een vorm die het beste past. We verkennen de mogelijkheden van een digitaal dorpsplatform als instrument, met en van vrijwilligers, dat verbindend kan werken tussen, straten, buurten, verenigingen en kernen.

Dit vraagt van onze manier van werken aanpassen. Zowel ambtelijk als bestuurlijk. We werken aan het verminderen van regels en we willen meer in de samenleving werken. We geven het vertrouwen aan inwoners, ondernemers en maatschappelijke organisaties om zaken te regelen. Dit wil niet zeggen dat wij ons afzijdig houden. Wij blijven uiteraard verantwoordelijk voor publieke zaken.

Ons vertrekpunt is een bestuurlijk zelfstandige gemeente Meerssen. Naast het inzetten op burgerkracht benutten we ook regionale samenwerking met onze buurgemeenten.

Hierbij leggen wij de focus op de dossiers wonen en waterveiligheid. Onze inzet is dat de omgeving ons ziet als een professionele en betrouwbare partner die ertoe doet. Voor onze regionale samenwerking kiezen we zo veel mogelijk voor vaste partners. We ontwikkelen samen beleid en werken aan gedeelde uitvoering, bijvoorbeeld in pools van medewerkers. We leveren onze bijdrage aan de uitvoering van de agenda Zuid-Limburg en de regiodeal Zuid-Limburg. Binnen deze agenda en regiodeal zijn dit het versterken van de kwaliteit van het unieke Heuvellandschap en het versterken van een gezonde en veilige leefomgeving in de kernen en buurten.

Foto voorpagina Aron Nijs

Foto pagina 3, pagina 9 Wouter Roseboom

Foto pagina 5, pagina 7 Aron Nijs

IN SAMENWERKING MET



Koöperatieve
Architekten
Werkplaats

Merel van Hooren
Mathieu Kastelijn
Juil van Eert
Jeroen Drewes



Marco Kerstens



Simon Dona